

INSTRUCCIONES DE USO PARA EL PACIENTE

Altellus[®] 150 microgramos niños, solución inyectable en pluma precargada
Altellus[®] 300 microgramos adultos, solución inyectable en pluma precargada

ADRENALINA

Información sobre la prevención de riesgos autorizada por la Agencia Española de Medicamentos y Productos Sanitarios (AEMPS). Abril 2018

Disponible en la web de la AEMPS: www.aemps.gob.es

¿QUÉ ES EL AUTOINYECTOR DE ADRENALINA ALTELLUS® ADULTOS / ALTELLUS® NIÑOS?

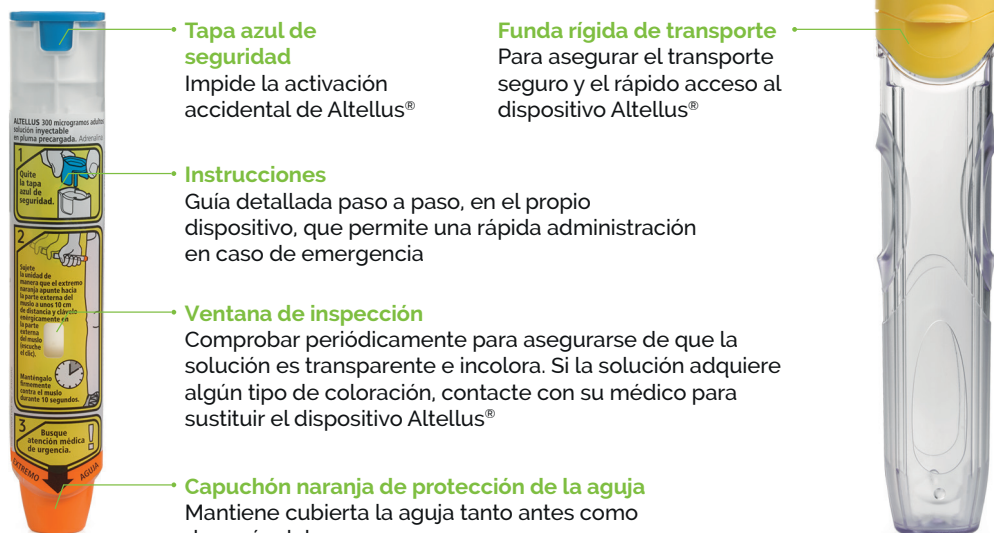
Altellus® es un dispositivo inyector automático, que administra adrenalina en caso de anafilaxia (reacción alérgica grave) causada por alérgenos, como por ejemplo, alimentos, medicamentos, mordeduras o picaduras de insectos, así como reacciones alérgicas graves provocadas por el ejercicio o por causas desconocidas.

Los siguientes síntomas indican **reacciones alérgicas graves**:

- Respiración difícil/ruidosa
- Hinchazón de la lengua
- Hinchazón/estrechamiento de la garganta
- Hinchazón del rostro/labios/párpados
- Dificultad para hablar y/o voz ronca
- Jadeo o tos persistente
- Pérdida de la conciencia y/o síncope
- Palidez e hipotonía (niños pequeños)

Esta no es una relación exhaustiva de síntomas. Consulte siempre con su médico qué aspectos debe vigilar.

Características del dispositivo



Compruebe periódicamente la ventana de inspección de su dispositivo Altellus® para verificar que la solución sigue siendo transparente e incolora.

Recubrimiento de la aguja



Ventana de inspección

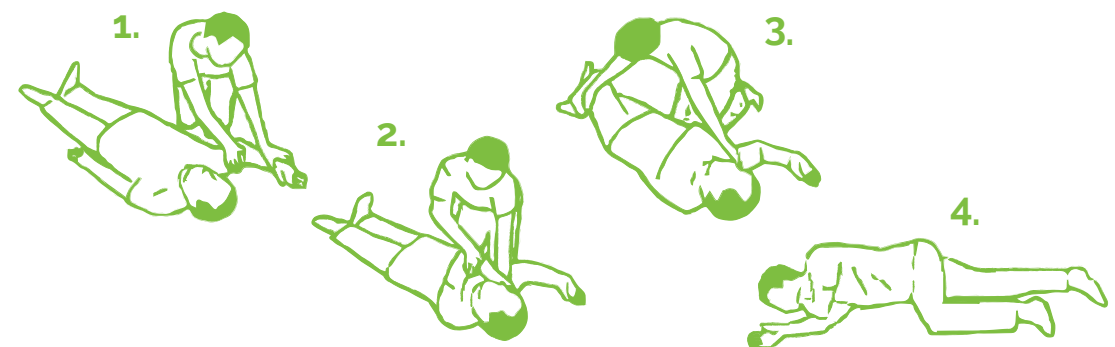


CÓMO SE UTILIZA EL DISPOSITIVO ALTELLUS®: INSTRUCCIONES DE USO

Extraiga el dispositivo Altellus® de su funda. Recuéstese con las piernas ligeramente elevadas para mantener la circulación de la sangre, o siéntese si tiene dificultades para respirar.

- 1 Sujete el dispositivo Altellus® con la mano dominante, con el pulgar situado lo más próximo posible a la tapa azul y empuñe el dispositivo Altellus®; retire la tapa azul. Recuerde: "Azul hacia el cielo, naranja hacia el muslo".
- 2 Mantenga el dispositivo Altellus® a una distancia de aproximadamente 10 cm de la cara externa del muslo. El extremo de color naranja debe estar dirigido hacia la cara externa del muslo.
- 3 Presione firmemente el dispositivo Altellus® contra la cara externa del muslo en ángulo recto (ángulo de 90°). Manténgalo firmemente en esa posición durante 10 segundos.
- 4 El dispositivo Altellus® se debe retirar, el capuchón naranja de la aguja cubrirá la aguja y debe desecharlo de una manera segura.
- 5 Efectúe un masaje en la zona de la inyección durante 10 segundos. Llame al 112, solicite una ambulancia y diga la palabra "anafilaxia".

Manténgase recostado o sentado y procure que alguien permanezca a su lado hasta que un médico haya evaluado su estado. Los pacientes inconscientes deben situarse en posición de recuperación, siguiendo los pasos que se muestran a continuación:



Siempre lleve con usted dos dispositivos Altellus® — en caso de que los síntomas no mejoren en un plazo de 5 a 15 minutos y sea necesaria una segunda dosis. Cada dispositivo Altellus® se puede usar una sola vez.

Explique a las personas que le rodean que corre el riesgo de sufrir una reacción anafiláctica y cuál es el factor desencadenante. Informe a sus familiares, profesores y compañeros de trabajo de cómo se reconocen los síntomas de una anafilaxia y la forma de actuar en caso de una reacción. Asegúrese de que estas personas **sepan dónde guarda el dispositivo Altellus®** y cómo se debe administrar.

RECOMENDACIONES DE USO DIRIGIDAS A LOS PACIENTES

Le recomendamos que **lleve siempre con usted dos autoinyectores de adrenalina**.

Ante el primer síntoma de reacción alérgica, inyéctese la adrenalina en la cara externa del muslo; puede realizarlo atravesando la ropa.

Cada vez que utilice el autoinyector de adrenalina:

- Solicite asistencia médica inmediata, llame por teléfono a una ambulancia y diga la palabra "anafilaxia".
- Hasta que llegue la ambulancia, manténgase tumbado con las piernas en alto, o sentado si tiene dificultad para respirar.
- Siempre que sea posible, permanezca acompañado mientras espera a la ambulancia.
- Si no se encuentra bien tras la primera inyección, utilice el segundo autoinyector a los 5 o 15 minutos del primero.
- Acuda siempre al hospital tras la inyección de adrenalina.
- Revise con frecuencia la fecha de caducidad del dispositivo.
- Si le surgen dudas acerca de la gravedad de la reacción anafiláctica, inyéctese la adrenalina.

ACERCA DE LOS AUTOINYECTORES DE ADRENALINA

¿Qué es un autoinyector de adrenalina?

Se trata de un dispositivo de inyección (pluma o jeringa) que contiene adrenalina.

¿Para qué se utiliza?

Se utiliza para el tratamiento de emergencia de reacciones anafilácticas que ponen en peligro la vida de la persona.

¿Qué es una reacción anafiláctica?

Se trata de una reacción alérgica grave que se presenta a los pocos minutos de entrar en contacto con un alérgeno (sustancia que provoca la reacción alérgica). Los alérgenos más comunes son picaduras o mordeduras de insectos, alimentos, medicamentos, o ejercicio.

¿Cuándo debo usar el autoinyector?

En el momento en el que aparezcan los primeros síntomas: Los síntomas que señalan el comienzo de una reacción incluyen: picor de la piel, erupción (como una urticaria); sofocos; hinchazón de los labios, garganta, lengua, manos y pies; pitos; ronquera; dificultad para respirar; dificultad para tragar, náuseas; vómitos; calambres abdominales, mareo, sensación de desmayo y, en algunos casos, pérdida del conocimiento.

Dispositivos de demostración

Le informamos que tiene a su disposición un autoinyector de demostración (dispositivo sin medicamento) para practicar la inyección, puede solicitarlo a su médico.

Marcas de autoinyectores

En el mercado existen distintas marcas de autoinyectores de adrenalinas. Por favor, lea con detenimiento las instrucciones de administración específicas para su dispositivo.

DISPOSITIVO DE ENTRENAMIENTO DE ALTELLUS®

Un dispositivo Altellus® de entrenamiento/prueba está disponible para que practique cómo usar el medicamento en una emergencia. Puede conseguir este dispositivo de entrenamiento a través de un profesional sanitario: su médico, o su farmacéutico.

Si utiliza este dispositivo de entrenamiento/prueba, asegúrese de guardar el dispositivo activo y el de prueba en lugares separados para no confundirlos en caso de una emergencia.

VÍDEO

Además, tiene a su disposición un vídeo que le muestra paso a paso cómo se administra este medicamento. Puede acceder al vídeo entrando en la página web: www.epinefrina.es.

COMUNICACIÓN DE EFECTOS ADVERSOS

Si experimenta cualquier tipo de efecto adverso, consulte a su médico o farmacéutico incluso si se trata de posibles efectos adversos que no aparecen en el prospecto. También puede comunicarlos directamente a través del Sistema Español de Farmacovigilancia de Medicamentos de Uso Humano www.notificaRAM.es.

Información sobre la prevención de riesgos autorizada por la Agencia Española de Medicamentos y Productos Sanitarios (AEMPS). Abril 2018

Disponible en la web de la AEMPS: www.aemps.gob.es

